

TROISIÈME SESSION

PALMARÈS DES JEUNES URBANISTES



Présent
pour
l'avenir



Ministère de l'Écologie, du Développement durable, des Transports et du Logement

www.developpement-durable.gouv.fr



Le mot du **secrétaire d'État**



Je me réjouis vivement du renouveau de l'urbanisme français qu'illustrent le parcours et les travaux des 11 équipes lauréates du Palmarès des Jeunes Urbanistes 2010, saluées par un jury international.

La troisième édition du Palmarès met en lumière la pluralité des profils de ces jeunes urbanistes, dessinant un prisme allant des concepteurs et des maîtres d'ouvrage aux économistes, en passant par les chercheurs et les acteurs culturels. La dimension internationale – déjà présente lors de la précédente session – se confirme, démontrant que la France sait s'exporter mais aussi s'enrichir des démarches et des talents étrangers.

Ces équipes sont en résonance avec les défis contemporains qui se cristallisent dans le Grenelle Environnement. Leur inventivité est une réponse qu'il faut encourager pour développer les emplois de demain, ceux qui fabriquent la ville durable et la font vivre. Elle nous enseigne que, pour passer à l'acte, il faut tirer partie de tout, des infrastructures de déplacement aux équipements culturels, des projets de

reforestation aux stations de traitement de l'eau, pour concevoir aujourd'hui, gérer demain, les futurs EcoCités et EcoQuartiers.

Les 11 lauréats nous montrent que le rôle de l'urbaniste est à repenser dans ses multiples facettes, pour faire face aux incertitudes et aux aléas climatiques, économiques et sociaux et pour se repositionner dans un paysage institutionnel et culturel changeant. Ils appellent les urbanistes à jouer un rôle de médiateur, de stratège et de facilitateur. Vous trouverez ainsi, dans cette génération montante, les talents à mobiliser ainsi que les voies d'avenir pour construire « l'urbanisme de projet » plutôt que de normes que j'appelle de mes vœux.



BENOIST APPARU
SECÉTAIRE D'ÉTAT CHARGÉ DU LOGEMENT

Les membres du jury

- Président du jury :

Étienne CRÉPON,
directeur de l'habitat, de l'urbanisme
et des paysages

- Élu :

Olivier CARRÉ,
député du Loiret, maire-adjoint à la ville
d'Orléans

- Les professionnels :

Philippe COURTOIS,
directeur général de l'EPA Euratlantique

Nicolas FERRAND,
directeur général de l'EPASE

Bruno FORTIER,
Grand Prix de l'Urbanisme 2002
Catherine MOSBACH, paysagiste

Caroline POULIN, Palmarès des Jeunes
Urbanistes 2005 / LAUC

Nathalie ROSEAU, architecte-ingénieur, docteur
en urbanisme / LATTs

Laurent THÉRY, directeur général de la SAEM
Euralille - Grand Prix de l'Urbanisme 2010

- Les personnalités internationales :

Nicole SURCHAT-VIAL, chef du Projet
d'agglomération / Canton de Genève / Suisse
Paola VIGANO, Studio 10 / Italie

- Les journalistes :

Marie-Christine VATOV, *Innovapresse*
Sibylle VINCENDON, *Libération*

- Représentant du ministère de la Culture
et de la Communication :

Jean GAUTIER, directeur adjoint des patrimoines,
chargé de l'architecture

LES LAURÉATS 2010



3

QUESTIONS À ÉTIENNE CRÉPON

PRÉSIDENT DU JURY 2010 DU PJU

Comment le Palmarès des jeunes Urbanistes (PJU) a-t-il évolué ?

Le Palmarès vise, comme lors des deux précédentes éditions, à promouvoir une nouvelle génération de talents et à dégager des concepts et méthodes innovants. Organisé tous les deux ans, le PJU a connu une pause en 2009, temps mis à profit pour améliorer le dispositif. En premier lieu, nous avons voulu envoyer un signal fort au monde de la recherche, dont l'intervention, aux côtés des acteurs traditionnels de la ville, est indispensable pour faire face aux défis urbains qui sont devant nous. En second lieu, le Palmarès a souhaité promouvoir les réponses intégrées en matière d'aménagement durable. Enfin, nous avons renforcé l'ouverture du Palmarès à l'international, et ce, afin d'enrichir et de renouveler le terreau des urbanistes œuvrant en France.

Quels enseignements significatifs tirez-vous de cette édition du Palmarès ?

Ce palmarès marque un cap par rapport aux autres éditions, à plusieurs titres. Tout d'abord, avec 60 dossiers, le nombre de candidatures est en nette progression par rapport à 2007. Le Palmarès a ainsi gagné en maturité et s'inscrit progressivement dans le paysage professionnel de l'urbanisme. La qualité des dossiers est ensuite à souligner : les équipes ont mieux compris les attentes que nous formulions et les enjeux auxquels sont confrontés les territoires. Enfin, la rédaction des candidatures exigeant la clarification d'un parcours et d'une pensée, les équipes candidates ont pu affirmer leurs convictions ou formuler leurs interrogations. Je suis très attaché à la réussite du Palmarès, qui constitue, avec le Grand Prix de l'Urbanisme, le « fer de lance » de l'urbanisme à la française.

Comment s'est déroulé le jury ?

Un travail préparatoire d'analyse a été effectué au niveau régional, par les directions régionales de l'Environnement, de l'Aménagement et du Logement (DREAL) puis au niveau national, par une commission d'experts français et étrangers. Il a permis au jury d'effectuer des choix largement consensuels. Dans ses échanges passionnés et féconds, le jury a évoqué le droit à l'expérimentation et à la prise de risque, les réflexions en matière d'économie et de commerces – souvent négligées dans les projets urbains – et le rôle des concepts et des éléments de langage pour faire partager un projet aux différents partenaires.

AWP
AGENCE DE
RECONFIGURATION
TERRITORIALE

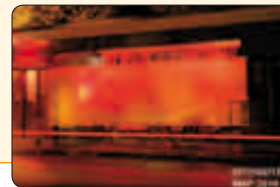


Marc Armengaud • philosophe, né le 13 juin 1971
Mathias Armengaud • architecte DPLG, urbaniste, né le 20 février 1975
Alessandra Cianchetta • architecte DPLG, architecte paysagiste, née le 3 octobre 1971

→ Sommes-nous prêts à défendre un urbanisme des instabilités ? Scénariser plutôt que scénographier la ville ? Ces questions illustrent la posture d'AWP (deux architectes et un philosophe) face au projet. Partant d'un travail de recherche sur la mobilité nocturne, le Protocole Troll (associant l'Institut pour la Ville en Mouvement), ils mènent tout à la fois des projets de stratégie, de maîtrise d'œuvre et de prospective tant en Europe qu'en Amérique du Nord. Ils privilégient le rôle de l'espace public, les conditions de la mobilité et l'action événementielle pour articuler les dimensions du territoire et les différents programmes. Ils travaillent sur le développement d'un quartier de gare à Genève et assistent Suez Environnement pour la mise en place d'une stratégie innovante du territoire d'espace public et d'architecture en Île-de-France : le Grand Paris de l'eau.



AWP /
AGENCE DE RECONFIGURATION
TERRITORIALE
15, rue du 19 mars 1962 - 92240 Malakoff
tél. : 01 46 54 10 03 / courriel : awp@awp.fr
site : www.awp.fr



AKNA
ATELIER K.N.
ARCHITECTURE



Christine Fromageot-Leconte • architecte DPLG, née le 9 juillet 1978

→ Diplômée en 2004, Christine Fromageot-Leconte crée son agence, AKNA, en 2005 pour répondre à ses premières commandes. Ses centres d'intérêt l'amènent sur les relations entre territoire et ressources en eau. Elle convainc la Lyonnaise des Eaux de participer à des réflexions liant l'aménagement du sol à la protection des sous-sols et contribue ainsi à différents projets valorisant des espaces de captage dans la vallée de la Seine (création de la coulée verte de Pecq Croissy, aménagements de sablières, projet de parc hydrologique). Depuis 2007, architecte-urbaniste conseil au C.A.U.E de l'Essonne, elle s'attache à conseiller, informer et sensibiliser les acteurs pour aider au développement d'un urbanisme conscient de son environnement. Dans ces différentes missions, elle insiste sur l'analyse des sites, la place de l'homme dans le projet et sur « la recherche des preuves ».



AKNA / ATELIER K.N. Architecture
40, rue Castagnary - 75015 Paris
tél. : 01 48 28 81 31 / 06 83 34 51 48
fax : 01 48 56 23 07
courriel : Christine.leconte@gmail.com

DDTM
DIRECTION
DÉPARTEMENTALE
DES TERRITOIRES
ET DE LA MER
DU CALVADOS



Géraldine Gardette • architecte-Urbaniste de l'État, née le 7 décembre 1975

→ Produire un urbanisme opérationnel durable est l'ambition affichée par Géraldine Gardette au sein du service habitat-construction de la DDTM du Calvados qu'elle dirige. Il s'agit, pour elle, de contribuer à la promotion et à la diffusion d'une culture de l'aménagement durable tant auprès des services de l'État que des acteurs agissant sur la ville. Créant les conditions d'un savoir commun et partagé, elle modifie en amont les modalités du projet via un appui territorial pré-opérationnel. Les espaces périurbains, les sites de première et deuxième couronnes d'agglomérations sont, selon elle, des territoires à réinvestir pour éviter une dichotomie entre espaces urbains denses et espaces dits ruraux. Une ville durable équitable pourrait en résulter. Elle professe ses convictions à l'École Supérieure d'Ingénieurs des Travaux et de la Construction et à la faculté de géographie de Caen en master « acteurs du développement territorial » notamment.



DIRECTION DÉPARTEMENTALE DES TERRITOIRES
ET DE LA MER DU CALVADOS (DDTM)
10, bd du Général Vanier - BP 80517 - 14035 Caen cedex 1
tél. : 02 31 43 15 00 / 06 50 16 08 25
fax : 02 31 43 16 00
courriels : geraldine.gardette@calvados.gouv.fr /
gardette.geraldine@orange.fr

CHAIRE VILLE
SCIENCES PO



Frédéric Gilli • économiste, né le 20 novembre 1976,
directeur délégué de la Chaire Ville Sciences Po

→ Économiste et géographe, Frédéric Gilli est depuis 2008, directeur délégué de la Chaire Ville à Sciences Po Paris. Il a successivement été responsable du pôle Bassin Parisien à l'INSEE, membre du bureau des politiques sociales du ministère de l'Économie, des Finances et de l'Industrie, consultant et rédacteur en chef de la revue Études

Foncières. Auteur ou co-auteur d'ouvrages et d'articles, il interroge différents aspects de l'urbain, les échelles, les modes de gestion, les compétences, le financement des villes, le statut des territoires. Loin de « n'être qu'un » intellectuel, il œuvre à ce que la communauté scientifique se saisisse des questions opérationnelles et s'implique dans les modalités de construction de la ville contemporaine. Il a participé à la consultation du Grand Paris(s), est directeur de metropolitiques.eu., collabore avec la DATAR et travaille au sein de l'agence Campana-Eleb-Sablic



SCIENCES PO
27, rue Saint Guillaume - 75337 Paris cedex 07
tél. : 33 06 84 32 32 32
courriel : Frederic.Gilli@sciences-Po.fr /
Frederic.Gilli@Campana-eleb.com
site : http://gilli.ensae.net/

LA FABRIQUE URBAINE



Anne Giroud • architecte dplg et urbaniste, née le 7 mars 1974
Efstathios Topalis • architecte dplg et urbaniste, né le 10 août 1974

→ Fondateurs en 2005 de La fabrique urbaine, Anne Giroud et Efstathios Topalis revendiquent des convictions en réponse aux enjeux urbains et environnementaux de ce début de siècle. Compacité, contextualité, sobriété, gouvernance environnementale, espace public et vivre ensemble structurent leur posture. Leurs fondements s'enracinent dans l'enseignement de Jean-Louis Cohen et dans la notion de landscape-urbanism qu'ils découvrent au contact de l'agence TER. Lauréats du marché de définition pour un projet global d'aménagement de la ville de Dreux, ils s'appuient sur les qualités géographiques et patrimoniales pour passer d'une logique de centre-ville à un cœur d'agglomération attractif.



PIL Gare de Dreux

Ils proposent également une approche plus complète de la rénovation urbaine dont la mise en œuvre passe par un travail sur l'action sociale et les autres politiques sectorielles qualifiées par eux de « sucres lents de l'action publique ».

LA FABRIQUE URBAINE
5, cité Popincourt - 75011 Paris
tél. : 01 42 01 51 37
fax : 01 42 01 51 83
courriel : lafabriqueurbaine@yahoo.fr
site : www.lafabriqueurbaine.com

ARCHITECTURE ET URBANISME



Nicolas Reymond • architecte DPLG, né le 25 janvier 1980

→ « Comment être architecte dans la société contemporaine ? » semble s'interroger Nicolas Reymond qui traduit en slogans ses perceptions et ses thématiques de réflexion. La périphérie à pied, parce que les quartiers morcelés se comprennent d'autant mieux en les arpentant. Vivre les déplacements parce que les enjeux se situent dans les entre-deux. La ville se réécrit et il faut s'insérer dans des écritures multiples, d'époques diverses. La matière donne son sens au projet parce que la question de la matérialité s'impose pour répondre aux exigences environnementales. Deux fois primé et une fois lauréat d'Europarc sur le site de Leinfelde en Allemagne, élève puis chef de projet de Pierre Louis Faloci, l'architecture l'intéresse surtout lorsqu'elle frôle l'échelle urbaine. Enseignant dans une école d'architecture et à Science Po, il dit, par ce biais conserver un regard critique sur la conception urbaine.



ARCHITECTURE ET URBANISME
14, rue Lauzin - 75019 Paris
tél. : 01 42 00 79 27 / 06 10 59 54 94
fax : 01 44 75 38 40
courriel : contact@nicolasreymond.com
site : www.nicolasreymond.com

VILLE DE FONTENAY-LE-COMTE



Jean Richer • architecte DESA, urbaniste, né le 8 juin 1971

→ Être urbaniste, dit Jean Richer, c'est s'inscrire dans un territoire et l'envisager à long terme. C'est en dirigeant les services techniques et d'urbanisme de la ville de Fontenay-le-Comte en Vendée (15 200 habitants) qu'il essaie de donner corps à cette profession de foi. Pour requalifier un quartier ancien dégradé, valoriser le centre-ville par les équipements et l'aménagement d'espaces publics, agir sur la mobilité, préserver le patrimoine historique et environnemental et les valeurs de proximité, il construit une stratégie d'actions pour une ville durable. La réussite de tout aménagement physique de l'espace doit autant au processus qu'au résultat final. Ainsi, l'importance de la temporalité dans l'organisation de l'espace et sa prise en compte dès la phase de conception sont pour lui essentielles.



VILLE DE FONTENAY-LE-COMTE
Hôtel de ville - BP 19 - 85201
Fontenay-le-Comte cedex
tél. : 02 51 53 41 57 /
06 08 62 29 86
fax : 02 51 53 40 09
courriel :
jeanricher@architectes.org

GÜLLER GÜLLER ARCHITECTURE URBANISM



Mathis Güller • dipl. Arch. ETH/SIA, né le 18 décembre 1968

Michaël Güller • dipl. Arch. ETH/SIA, né le 20 octobre 1970

Clara Prosdocimo • architecte, née le 30 mars 1970

Luiz Santos • architecte Université de Porto, né le 20 mars 1976

→ Ces quatre lauréats, originaires de trois pays européens, travaillent au sein de l'agence Güller Güller située à Rotterdam et à Zürich. Concevant leurs projets en collaboration avec les acteurs du territoire, ils ont à leur actif de nombreux projets et études liés aux grandes infrastructures, à l'urbanisme stratégique et à la planification régionale en France, en Suisse et aux Pays-Bas. L'ouvrage « From airport to airport city » et leur projet pour le Triangle de Gonesse près de Paris Charles de Gaulle démontrent leur goût pour les régions aéroportuaires. Les incidences de coopérations interrégionale et transfrontalière sur les aménagements sont au centre de leurs réflexions projectuelles et guident la stratégie de leurs propositions liant espace et économie. En 2009, l'agence a reçu le premier « ARC Honorary Award » décerné par « European Airport Regions Conference ARC ».



GÜLLER GÜLLER ARCHITECTURE URBANISM
Westblaak 53, 3012 KD, Rotterdam, Netherlands
tél. : 00 31 10 270 95 00
fax : 00 31 10 270 90 90
Grubenstrasse 12, Postfach 5072 - 8045 Zürich, Switzerland
tél. : 00 41 44 212 38 91
fax : 00 41 43 960 77 39
courriels : info@ggau.net / mathis@ggau.net
michael@ggau.net

SEMAVIP

Nicolas Rougé • ingénieur urbaniste, né le 19 janvier 1977, directeur des études et du développement à la SEMAVIP



Depuis plus de dix ans, Nicolas Rougé a fait le choix de la maîtrise d'ouvrage urbaine pour apporter des réponses concrètes aux enjeux de l'aménagement durable. Un rôle plus stratégique donné aux études, une contractualisation renforcée grâce à l'élaboration de cahiers des charges assortis de clauses environnementales et sociales sont quelques-unes des pistes qu'il a mises en œuvre à la SEM Val de Seine puis à la SEMAVIP. Mais ces exigences doivent s'accompagner d'une certaine souplesse et s'adapter au temps du projet. La période actuelle de transition nécessite un droit à expérimenter (et parfois à se tromper) qui permet également d'imaginer de nouveaux outils. Depuis 2004, il enseigne à l'École Centrale de Paris et à l'Université Paris Dauphine les applications possibles du développement urbain durable.

SEMAVIP
Parc Pont de Flandre, bâtiment 026
11, rue de Cambrai - 75945 Paris cedex 19
tél. : 06 61 84 99 54 / 01 53 26 22 48
courriels : nicolas@nicolasrouge.com
nicolas.rouge@semavip.fr



TAKTYK

Thierry Kandjee • paysagiste dplg, né le 17 mars 1973
Sébastien Penfornis • architecte dplg, né le 30 mai 1973



De l'espace public au grand territoire, de la maîtrise d'œuvre à l'enseignement et la recherche, la pratique de l'agence Taktyk interroge les possibles formes de mutations de la ville contemporaine en Europe. Thierry Kandjee et Sébastien Penfornis envisagent le paysage comme une infrastructure, support de nouvelles spatialités, capable d'orchestrer des processus de transformations complexes. Ces notions, développées en 2005 pour le projet de reconversion du port de Rotterdam à partir de la digue existante, fondent leur collaboration. Par ce changement de regard, ils tentent de répondre aux processus de construction/déconstruction des territoires agricoles et industriels, d'anticiper de nouvelles formes d'urbanité, d'agir sur l'impact des modifications climatiques. L'agence Taktyk est lauréate des nouveaux albums des paysagistes 2005-2006.



TAKTYK / Landscape - Urbanism
rue du faubourg Poissonnière -
75010 Paris
tél. : 01 44 83 05 02
fax : 01 45 54 01 10
courriel : office@taktyk.net
166, avenue Wielemans-Ceuppens -
1190 Bruxelles Forest
tél. : 00 32 487 960 640

POLAU PÔLE DES ARTS URBAINS

Luc Gwiazdzinski • géographe, né le 31 janvier 1966
Maud Le Floc'h • urbaniste, scénariste, née le 23 juillet 1965
Zoé Dehays • architecte DPLG, née le 16 avril 1984
Julien Nicolas • géographe, né le 24 mai 1983
Hélène Delpeyroux • urbaniste, née le 10 avril 1980



Géographes, urbanistes, scénaristes, les membres du pOlau se veulent à l'interface de la création artistique et de la production urbaine. Ils entendent réagir au constat d'une ville qui se calfeutre, confisque le vivant, se norme et se technicise. Leurs réalisations produisent des visions décalées de la ville qui participent à désigner les lieux et attitudes de la modernité. Pour enrichir la fabrication urbaine, ils distillent dans leurs interventions une part foraine en contrepoint du pérenne, produisant des récits susceptibles de préfigurer de nouveaux usages. Mission Repérage(s), conçu par Maud Le Floc'h, est leur projet fondateur dans lequel élus et artistes deviennent, le temps d'une journée, des visionnaires de la ville. Ils ont également accompagné les Ateliers Nouvel pour la consultation



du Grand Paris. Ces parcours croisés suggèrent ce que pourrait produire une urbanisation plus sensible, plus collaborative.

POLAU / PÔLE DES ARTS URBAINS
20, rue des Grand Mortiers
37700 Saint Pierre des Corps
tél. : 02 47 67 55 90
courriel : contact@polau.org
site : www.polau.org



LISTE DES CANDIDATS AU PALMARÈS DES JEUNES URBANISTES 2010

EUROPE • Suisse / Mathis et Michael Güller, Clara Prosdocimo, Luiz Santos, AG GULLER GULLER
• Danemark / Maria Concetta Sangrigoli, S. Leth ; L. Jensen, Sleth Modernism.
FRANCE • Alsace / Hernandez Baptiste, HL Architectes Urbanistes • Aquitaine / Bouriette - Vaconsin, Bourriette & Vaconsin-paysage et urbanisme ; Violaine Lubin, Arc en rêve • Auvergne / Guillaume Ramillien Estèle Morle, Hugo Receveur, Guillaume Ramillien Architecture • Basse-Normandie / Géraldine Gardette, DDT M 14 • Bretagne / Jonvel, Lemerret et Denis, CO-BE ; Antoine Monnerie, Rennes Métropole ; Cécile Leroux - Yannick Gourvil, Thomas Jouve, Julien Morel, Collectif Et Alors • Centre / Anne Giroud, Efstathios Toplis, La fabrique urbaine ; Maud Le Flo'ch - Luc Gwiadzinski, Zoé Dehays, Nicolas Julien, Hélène Delpeyroux, pOlau • Haute-Normandie / Benoit Le Foll - David Miet, OPLEIADES SARL ; Thomas Rousseau, Agence d'Urbanisme du Havre (AURH) • Ile-de-France / Nicolas Reymond, Nicolas Raymond architecture et urbanisme ; M Wotling et A-L Bideaud, MWAB ; Christine Fromageot-Leconte, AKNA ; T. Kandjee, S. Penfornis, TAKTYK (et Belgique) ; E. Cam, R. Ferrand, REW ; Pierre-Emile Follacci, Astrid Hervieu, Tae-hoon Yoon, FHY agence d'architecte et d'urbanisme ; Mathias et Marc Armengaud, Alessandra, AWP ; Christophe Denerier, Bertrand Pascarel, Maude Martzolf, AD+P ; Nicolas Rouge, SEMAVIP ; Isabelle Barrasud- Serfaty, IBICITY ; Emmanuel Redoutey, ER.AMP ; Elsa Vivant, chercheuse IFU - Lab'urba ; Frederic Gilli, Science Po Île-de-France - Directeur Délégué de la Chaire Ville ; Claire Bailly, Agence Claire Bailly ; Djamel Hamadou ; B. Folléa, P. Poulard, S. Tarpinian, M. Bréard, A. Coffin, Agence Gauthier-Folléa ; A. Jaureguiberry, C. Pruvot, AUPA ; A. Chassagnol, N. Moskwa, M. Vicens, EXP ; Céline Oriol, Agence Neue ; Thierry Payet ; C. Neron-Dejean, M.-F. Bouet, Arte Charpentier ; Leclercq, Bouninneau, Ravily, Brenas, Sornein, Jouida, Meunier, Attitudes urbaines ; Stanley Genest, EPF 92 ; Olivier Lepinoy, Vinci ; Stéphane Dauba, Atelier de midi / AM environnement ; Valentine Ader ; Clément Guillaume, EPA ORSA ; Nicolas Toury, Antoine Vallet, Agence Toury Vallet ; Anne Durand, AUAD ; Alleaume, Aubernias, Boy, Ciret, Coulombel, Mahin, Roncen, Sanson, Scandola, Serre, Shankland, Simonpoli, La ville en jeu(x) • Languedoc-Roussillon / Emmanuelle Andreani, Etienne Régent, François-Joseph Andreani, Siz-Ix • Midi-Pyrénées / Jacques Torres - Borredon, JTLB • Nord-Pas-de-Calais / A. Fontaine, B. Vanhaesebrouck, Fontaine-Vanhaesebrouck Architects (et Belgique) ; David Wauthy, Euralille ; Marie Blanckaert, Sem Ville Renouvelée ; Christelle Giron, Atelier Giron • Paca / O. Joubert, R. Crousle, B. Azmayesh, Ostraka • Pays de la Loire / Stéphane Bois et Jean-Paul Hébrard, Syndicat Mixte de SCOT AUraM ; X. Fouquet, M. Douane, A. André, A. Bouvier, Fau ; Jean Richer, Ville de Fontenay-le-Comte • Rhône-Alpes / Thomas Dupont, AUA ; Olga Braoudakis ; Fillod-Barbarino, Pech, Rolland, Roussel, Agence d'urbanisme pour le développement de l'agglomération Lyonnaise ; Damien Masson, Laboratoire Cresson ; Xavier Brisson, Aurélien Coronas, Victor Fouqueray, Cyprien Noble, Institut d'urba de Lyon •



Ministère de l'Écologie, du Développement durable,
des Transports et du Logement
Direction générale de l'Aménagement,
du Logement et de la Nature
Direction de l'Habitat, de l'Urbanisme
et des Paysages
Arche de la Défense - Paroi Sud
92055 La Défense cedex

